



Bağımsız  
Denetim ve  
Yeminli Mali  
Müşavirlik A.Ş.



## Rota Portföy Onuncu Serbest Fon'u

### Yatırım Performansı Konusunda Kamuya Açıklanan Bilgilere İlişkin Rapor

Rota Portföy Onuncu Serbest Fon'un ("Fon") 1 Ocak - 31 Aralık 2025 tarihinde sona eren hesap dönemine ait ekteki performans sunuş raporunu Sermaye Piyasası Kurulu'nun VII-128.5 sayılı Bireysel Portföylerin ve Kolektif Yatırım Kuruluşlarının Performans Sunumuna, Performansa Dayalı Ücretlendirilmesine ve Kolektif Yatırım Kuruluşlarını Notlandırma ve Sıralama Faaliyetlerine ilişkin Esaslar Hakkında Tebliğ'inde ("Tebliğ") yer alan performans sunuş standartlarına ilişkin düzenlemeleri çerçevesinde incelemiş bulunuyoruz.

İncelememiz sadece yukarıda belirtilen döneme ait performans sunuşunu kapsamaktadır. Bunun dışında kalan dönemler için inceleme yapılmamış ve görüş oluşturulmamıştır.

Görüşümüze göre Fon'un 1 Ocak - 31 Aralık 2025 hesap dönemine ait performans sunuş raporu, Rota Portföy Onuncu Serbest Fon'un performansını ilgili Tebliğin performans sunuş standartlarına ilişkin düzenlemelerine uygun olarak doğru bir biçimde yansıtmaktadır.

### Diğer Hususlar

Fon'un 31 Aralık 2025 tarihi itibarıyla kamuya açıklanmak üzere ayrıca hazırlanacak yıllık finansal tabloları üzerindeki bağımsız denetim çalışmalarımız henüz tamamlanmamış olup, söz konusu finansal tablolara ilişkin bağımsız denetim çalışmalarımızın tamamlanmasına müteakiben ilgili bağımsız denetim raporumuz ayrıca tanzim edilecektir.

Fon'un 31 Aralık 2024 hesap dönemine ait performans sunuş raporunu Sermaye Piyasası Kurulu'nun VII-128.5 sayılı Bireysel Portföylerin ve Kolektif Yatırım Kuruluşlarının Performans Sunumuna, Performansa Dayalı Ücretlendirilmesine ve Kolektif Yatırım Kuruluşlarını Notlandırma ve Sıralama Faaliyetlerine ilişkin Esaslar Hakkında Tebliğ'inde ("Tebliğ") yer alan performans sunuş standartlarına ilişkin düzenlemeleri çerçevesinde incelemesi başka bağımsız denetim şirketi tarafından gerçekleştirilmiş olup, söz konusu bağımsız denetim şirketi 28 Ocak 2025 tarihli performans sunuş raporunda Tebliğ'de belirtilen performans sunuş standartlarına ilişkin düzenlemelere uygun olarak doğru bir biçimde yansıttığını bildirmiştir.

Yeditepe Bağımsız Denetim ve Yeminli Mali Müşavirlik A.Ş.  
(Associate member of PRAXITY AISBL)



Hüseyin Çetin, YMM  
Sorumlu Denetçi

29 Ocak 2026, İstanbul

## ROTA PORTFÖY ONUNCU SERBEST FON'NA AİT PERFORMANS SUNUM RAPORU

### A. TANITICI BİLGİLER

#### PORTFÖYE BAKIŞ

Halka Arz Tarihi : 27.10.2023

#### YATIRIM VE YÖNETİME İLİŞKİN BİLGİLER

| 31.12.2025 tarihi itibarıyla      |             |
|-----------------------------------|-------------|
| Fon Toplam Değeri                 | 614.621.935 |
| Birim Pay Değeri (TRL)            | 2,738224    |
| Yatırımcı Sayısı                  | 1.596       |
| Tedavül Oranı (%)                 | 22,45%      |
| <b>Portföy Dağılımı</b>           |             |
| Ortaklık Payları                  | 91,24%      |
| - Elektrik                        | 44,59%      |
| - İletişim                        | 17,17%      |
| - Holding                         | 11,38%      |
| - Otomotiv                        | 8,86%       |
| - Perakende                       | 3,43%       |
| - Gıda                            | 2,37%       |
| - Tekstil, Entegre                | 2,22%       |
| - Dayanıklı Tüketim               | 1,23%       |
| Ters Repo                         | 8,49%       |
| Yatırım Fonu Katılma Payları      | 0,15%       |
| Takasbank Para Piyasası İşlemleri | 0,13%       |
| Toplam                            | 100,00%     |

| Fon'un Yatırım Amacı  | Portföy Yöneticileri                 |
|---|--------------------------------------|
| Fon Borsa İstanbul'da işlem gören şirketlerin hisse senetleri ana varlık sınıfı olmak üzere, çeşitli varlıklarda uzun ve kısa pozisyonlar almak suretiyle yatırımcısına uzun vadede yüksek getiri sağlamayı hedeflemektedir. Fon portföyüne dahil edilecek varlık ve işlemler; Tebliğ'in 4. maddesinde tanımlananların tamamından, bu izahnamede belirtilen esaslara uygun olarak seçilir ve portföy yöneticisi tarafından mevzuata uygun olarak yönetilir. Fon portföyünün sürekli olarak en az %51'i Borsa İstanbul'da işlem gören hisse senetlerinden oluşacaktır. | Tevfik Eraslan<br>Tankut Taner Çelik |
| En Az Alınabilir Pay Adedi : 10.000 Adet  |                                      |

| Yatırım Stratejisi   |
|--|
| Fon'un ana yatırım stratejisi, hisse senedi piyasası, diğer TL cinsi yatırım araçları ve döviz cinsi para ve sermaye piyasası araçlarına ve finansal işlemlere yatırım yaparak sermaye kazancı sağlamak ve portföy değerini artırmaktır. Fon'un likidite veya vade açısından bir yönetim kısıtlaması yoktur. Fon portföyünün (fon portföy değerinin) sürekli olarak en az %51' i BIST' te işlem gören hisse senetlerinden oluşur. Ana yatırım stratejisine uygun olarak, Yönetici, Fon'un temel yatırım hedefine ulaşabilmesi için farklı para ve sermaye piyasası araçlarında eşzamanlı uzun veya kısa pozisyonlar alabilir. Fon herhangi bir menkul kıymete doğrudan veya türev araçlar vasıtası ile dolaylı yatırım yapabilir. Fon portföyü, Tebliğ'in 4. maddesinde belirtilen tüm varlık ve işlemlerden oluşabilir. Fon portföyüne TL cinsi varlıklar ve işlemler olarak; Kurul tarafından teminat olarak kabul edilen her türlü varlığı dayanak olarak alan repo ve ters repo işlemleri (menkul kıymet tercihli ve pay senedi repo/ters repo işlemleri dahil), Takasbank Para Piyasası ve/veya yurtiçi organize/tezgahüstü para piyasası işlemleri, devlet iç borçlanma senetleri, Türkiye'de mukim şirketler tarafından ihraç edilen özel sektör menkul kıymetleri (ortaklık payları ve borçlanma araçları), mevduat/katılma hesapları, kredi riskine dayalı yatırım araçları (CLN), kamu veya özel sektör tarafından ihraç edilen kira sertifikaları, varlığa ve/veya ipotekle dayalı menkul kıymetler ve/veya ipotek ve/veya varlık teminatlı menkul kıymetler, yurtdışı ihraççıların çıkarmış olduğu TL cinsi menkul kıymetler, varantlar, sertifikalar ve söz konusu tüm varlıklara ve/veya söz konusu varlıklar üzerinden oluşturulan endekslere dayalı swap işlemleri/sözleşmeleri dahil türev araçlar, yapılandırılmış yatırım/borçlanma araçları ile yurtiçinde ve/veya yurtdışında kurulmuş borsa yatırım fonları, gayrimenkul yatırım fonları ve girişim sermayesi yatırım fonları dahil olmak üzere yatırım fonu katılma payları ile her türlü yatırım ortaklığı paylarına yatırım yapılabilir. Fon döviz cinsi varlıklar ve işlemler olarak ise; Türk Devleti, il özel idareleri, Kamu Ortaklığı İdaresi ve belediyeler ile Devletin kefalet ettiği diğer kuruluşlar tarafından yurtdışında ihraç edilen Eurobondlara, sukuk ihraçlarına, Türkiye'de ihraç edilen döviz cinsinden/döviz endeksli borçlanma araçlarına, Türk özel şirketlerinin ihraç ettiği Eurobondlar ve sukuklar dahil döviz cinsi borçlanma araçlarına, döviz cinsinden mevduat/katılma hesabına, gelişmiş ve gelişmekte olan ülkelerin kamu ve özel sektör borçlanma araçlarına (Eurobond, hazine/devlet bono/tahvili ve/veya benzer yapıdaki diğer borçlanma araçları), gelişmiş ve gelişmekte olan ülkelerdeki şirketlerin payları ile Amerikan ve Global Depo Sertifikalarına (ADR-GDR), gelişmiş ve gelişmekte olan ülkelerin yatırım fonlarına (yabancı fonlar), altın ve diğer kıymetli madenler ile bu madenlere dayalı olarak ihraç edilen sermaye piyasası araçlarına ve altın ve diğer kıymetli madenler dahil emtiyaya dayalı türev ürünlere yatırım yapabilecektir. Ayrıca, fon portföyünde, sözü geçen tüm varlıklara ve/veya bu varlıklar üzerinden oluşturulan endekslere yönelik organize ve/veya tezgahüstü türev araçlara ve her türlü yatırım ortaklığı paylarına da yer verilebilecektir. Fon, döviz cinsi veya döviz dayalı sermaye piyasası araçlarına yapılacak yatırımlar sebebi ile kur riski içerebilir. Fon uygulayacağı stratejilerde, yatırım amaçlı veya riskten korunma sağlamak amacıyla kaldıraç yaratan işlemler gerçekleştirebilir. Kaldıraç yaratan işlem; fon portföyüne türev araç (vadeli işlem ve opsiyon sözleşmeleri), saklı türev araç, swap sözleşmesi, varant ve sertifika dahil edilmesini, ileri valörlü tahvil/bono, altın, opsiyon alım ve satımı ile yapılandırılmış yatırım/borçlanma araçlarını, dayanak varlığı ortaklık payları ve endeksleri, faize dayalı menkul kıymetler ve endeksleri, döviz ve altın olan türev ürünleri ve diğer herhangi bir yöntemle kaldıraç yaratan benzeri işlemleri ifade eder. Türev işlemler hem tezgahüstü piyasalar aracılığıyla hem de organize piyasalar aracılığıyla yapılabilecektir. Repo/ters repo pazarındaki işlemlerin yanı sıra menkul kıymet tercihli ve/veya pay senedi repo/ters repo işlemleri yapılabilecektir. Portföye borsa dışından türev araç (vadeli işlem ve opsiyon), swap sözleşmeleri, repo ve ters repo sözleşmeleri ve yatırım araçları/borçlanma araçları dahil edilebilir. Bu işlemleri yabancı para cinsinden de yapabilecektir. Fon herhangi bir menkul kıymeti, finansal varlığı ya da nakdi teminat göstererek borçlanabilir veya türev araçlar vasıtası ile dolaylı olarak bu borçlanmayı gerçekleştirebilir. Fon yatırım stratejisini uygularken; nakdi ve/veya gayri nakdi kredi alabilir, kredili menkul kıymet işlemi yapabilir, organize veya tezgahüstü piyasalarda repo, menkul kıymet tercihli repo, pay senedi repo işlemleri ve benzeri diğer işlemler aracılığıyla borçlanma gerçekleştirebilir. Fon açığa satış yapabilir. Fon portföyünde bulunan tüm paylar ödünç işlemine konu edilebilecektir. Fon, serbest fon niteliğinde olmasından dolayı ödünç işlemlere dair Tebliğ'in 22. maddesindeki sınırlamalara tabi değildir. Ödünç işlemlere dair uygulanacak esaslar ise Yatırım Fonlarına İlişkin Rehber'in 4.2.5. maddesinde belirtilmiştir. Fon, sadece yapılan işlemlerle ilgili olması kaydıyla, yatırım yaptığı para piyasası ve sermaye piyasası araçları ya da diğer finansal varlıkları teminat olarak verebilir. |

1) Piyasa Riski: Piyasa riski ile borçlanmayı temsil eden finansal araçların, ortaklık paylarının, diğer menkul kıymetlerin, döviz ve dövize endeksli finansal araçlara dayalı türev sözleşmelere ilişkin taşınan pozisyonların değerinde, faiz oranları, ortaklık payı fiyatları ve döviz kurlarındaki dalgalanmalar nedeniyle meydana gelebilecek zarar riski ifade edilmektedir. Söz konusu risklerin detaylarına aşağıda yer verilmektedir: a- Faiz Oranı Riski: Fon portföyüne faize dayalı varlıkların (borçlanma aracı, ters repo vb.) dahil edilmesi halinde, söz konusu varlıkların değerinde piyasalarda yaşanabilecek faiz oranları değişimleri nedeniyle oluşan riski ifade eder. b- Kur Riski: Fon portföyüne yabancı para cinsindeki varlıkların dahil edilmesi halinde, döviz kurlarında meydana gelebilecek değişiklikler nedeniyle Fon'un maruz kalacağı zarar olasılığını ifade etmektedir. c- Ortaklık Payı Fiyat Riski: Fon portföyüne ortaklık payı dahil edilmesi halinde, Fon portföyünde bulunan ortaklık paylarının fiyatlarında meydana gelebilecek değişiklikler nedeniyle portföyün maruz kalacağı zarar olasılığını ifade etmektedir. d- Kıymetli Madenlere Yatırım Yapılmasından Kaynaklanan Risk: Fon portföyünde bulunan altın ve diğer kıymetli maden fiyatlarında meydana gelebilecek değişiklikler nedeniyle portföyün değer kaybetme olasılığını ifade etmektedir. e- Kâr Payı Oranı Riski: Fon portföyüne kira sertifikası, katılma hesabı gibi kâra katılım olanağı sağlayan katılım finans ürünlerinin dahil edilmesi durumunda, söz konusu yatırımların getiri oranındaki değişimler nedeniyle maruz kalınabilecek zarar olasılığıdır. 2) Karşı Taraf Riski: Karşı tarafın sözleşmeden kaynaklanan yükümlülüklerini yerine getirmek istememesi ve/veya yerine getirememesi veya takas işlemlerinde ortaya çıkan aksaklıklar sonucunda ödemenin yapılamaması riskini ifade etmektedir. 3) Likidite Riski: Fon portföyünde bulunan finansal varlıkların istenildiği anda piyasa fiyatından nakde dönüştürülebilmesi halinde ortaya çıkan zarar olasılığıdır. 4) Kaldıraç Yaratan İşlem Riski: Fon portföyüne türev araç (vadeli işlem ve opsiyon sözleşmeleri), saklı türev araç, swap sözleşmesi, varant, sertifika dahil edilmesi, ileri valörlü tahvil/bono ve altın alım işlemlerinde ve diğer herhangi bir yöntemle kaldıraç yaratan benzeri işlemlerde bulunulması halinde, başlangıç yatırımı ile başlangıç yatırımının üzerinde pozisyon alınması sebebi ile Fon'un başlangıç yatırımından daha yüksek zarar kaydedebileceği olasılığı kaldıraç riskini ifade eder. 5) Operasyonel Risk: Fon'un operasyonel süreçlerindeki aksamalar sonucunda zarar oluşması olasılığını ifade eder. Operasyonel riskin kaynakları arasında kullanılan sistemlerin yetersizliği, başarısız yönetim, personelin hatalı ya da hileli işlemleri gibi kurum içi etkenlerin yanı sıra doğal afetler, rekabet koşulları, politik rejim değişikliği gibi kurum dışı etkenler de olabilir. 6) Yoğunlaşma Riski: Belli bir varlığa ve/veya vadeye yoğun yatırım yapılması sonucu fonun bu varlığın ve vadenin içerdiği risklere maruz kalmasıdır. 7) Korelasyon Riski: Farklı finansal varlıkların piyasa koşulları altında belirli bir zaman dilimi içerisinde aynı anda değer kazanması ya da kaybetmesine paralel olarak, en az iki farklı finansal varlığın birbirleri ile olan pozitif veya negatif yönlü ilişkileri nedeniyle doğabilecek zarar ihtimalini ifade eder. 8) Yasal Risk: Fon'un katılma paylarının satıldığı dönemden sonra mevzuatta ve düzenleyici otoritelerin düzenlemelerinde meydana gelebilecek değişikliklerden olumsuz etkilenmesi riskidir. 9) İhraççı Riski: Fon portföyüne alınan varlıkların ihraççısının yükümlülüklerini kısmen veya tamamen zamanında yerine getirememesi nedeniyle doğabilecek zarar ihtimalini ifade eder. 10) Açığa Satış Riski: Fon portföyü içerisinde açığa satış yapılan finansal enstrümanların piyasa likiditesinin daralması sebebiyle ödünç karşılığı ve/veya doğrudan açığa satış imkânlarının azalması durumunu ifade etmektedir. 11) Etik Risk: Dolandırıcılık, suistimal, zimmete para geçirme, hırsızlık gibi nedenler ile Fon'u zarara uğratabilecek kasıtlı eylemler ya da Kurucu'nun itibarını olumsuz etkileyecek suçların (örneğin, kara para aklanması) işlenmesi riskidir. 12) Baz Riski: Vadeli işlem kontratlarının cari değeri ile konu olan ilgili finansal enstrüman spot fiyatının aldığı değer arasındaki fiyat farklılığı değişimini ifade etmektedir. Sözleşmede belirlenen vade sonunda vadeli fiyat ile spot fiyat birbirine eşit olmaktadır. Ancak fon portföyü içerisinde yer alan ilgili vadeli finansal enstrümanlarda işlem yapılan tarih ile vade sonu arasında geçen zaman içerisinde vadeli fiyat ile spot fiyat teorik fiyatlamadan farklı olabilmektedir. Dolayısı ile burada Baz Değer'in sözleşme vadesi boyunca göstereceği değişim riskini ifade etmektedir. 13) Teminat Riski: Türev araçlar üzerinden alınan bir pozisyonun güvencesi olarak alınan teminatın, teminatı zorunlu haller sebebiyle likidite etmesi halinde piyasaya göre değerleme değerinin beklenen türev pozisyon değerini karşılayamaması veya doğrudan, teminatın niteliği ile ilgili olumsuzlukların bulunması olasılığının ortaya çıkması durumudur. 14) Opsiyon Duyarlılık Riskleri; Opsiyon portföylerinde risk duyarlılıkları arasında, işleme konu olan spot finansal ürün fiyat değişiminde çok farklı miktarda risk duyarlılık değişimleri yaşanabilmektedir. Delta; opsiyonun yazıldığı ilgili finansal varlığın fiyatındaki bir birim değişimin opsiyon priminde oluşturduğu değişimi göstermektedir. Gamma; opsiyonun ilgili olduğu varlığın fiyatındaki değişimin opsiyonun deltasında meydana getirdiği değişimi ölçmektedir. Vega; opsiyonun dayanak varlığının fiyat dalgalanmasındaki birim değişimin opsiyon priminde oluşturduğu değişimdir. Theta; risk ölçümlerinde büyük önem taşıyan zaman faktörünü ifade eden gösterge olup, opsiyon fiyatının vadeye göre değişiminin ölçüsüdür. Rho ise faiz oranlarındaki yüzdesel değişimin opsiyonun fiyatında oluşturduğu değişimin ölçüsüdür. 15) Yapılandırılmış Yatırım / Borçlanma Araçları Riskleri: Yapılandırılmış yatırım/borçlanma araçlarının değeri ve dönem sonu getirisi faiz ödemesinin yanında dayanak varlığın piyasa performansına bağlıdır. Yapılandırılmış yatırım/borçlanma araçlarının dayanak varlıkları üzerine oluşturulan stratejilerin getirisinin ilgili dönemde negatif olması halinde, yatırımcı vade sonunda hiçbir itfa geliri elde edemeyeceği gibi, performansla orantılı olarak vade sonunda elde edilen itfa tutarı nominal değerden daha düşük de olabilir. Bununla birlikte, Yapılandırılmış yatırım/borçlanma araçlarının günlük fiyat oluşumunda piyasa faizlerinde yaşanabilecek değişimler ve dayanak varlık fiyatı değişimleri de etkili olabilmektedir. Piyasa faizlerinde ve dayanak varlık fiyatında yaşanabilecek dalgalanmalar Yapılandırılmış Yatırım/Borçlanma Araçlarının günlük değerlemesini etkileyebilmektedir. Fonun Riske Maruz Değer (RMD) hesaplamalarında türev araçlarla birlikte Yapılandırılmış yatırım/borçlanma araçlarından kaynaklanan piyasa riskleri de dikkate alınır. Yapılandırılmış yatırım/borçlanma araçları yatırımı yapılması halinde karşı taraf riski de mevcuttur. Karşı taraf riski, ihraççı kurumun Yapılandırılmış yatırım/borçlanma aracından kaynaklanan yükümlülüklerini yerine getirememesi riskini ifade eder. Karşı taraf riskini minimum seviyede tutabilmek adına, Yapılandırılmış yatırım/borçlanma araçları yatırımlarında ihraççının ve/veya varsa yatırım aracının Fon Tebliği'nin 32'nci maddesinde belirtilen derecelendirme notuna sahip olması koşulu aranır. 16) Salgın Hastalık Riski: Koronavirüs veya benzeri bir salgın hastalıktan kaynaklanan sokağa çıkma yasağı, bazı işyerlerinin kapatılması gibi riskleri içerir.

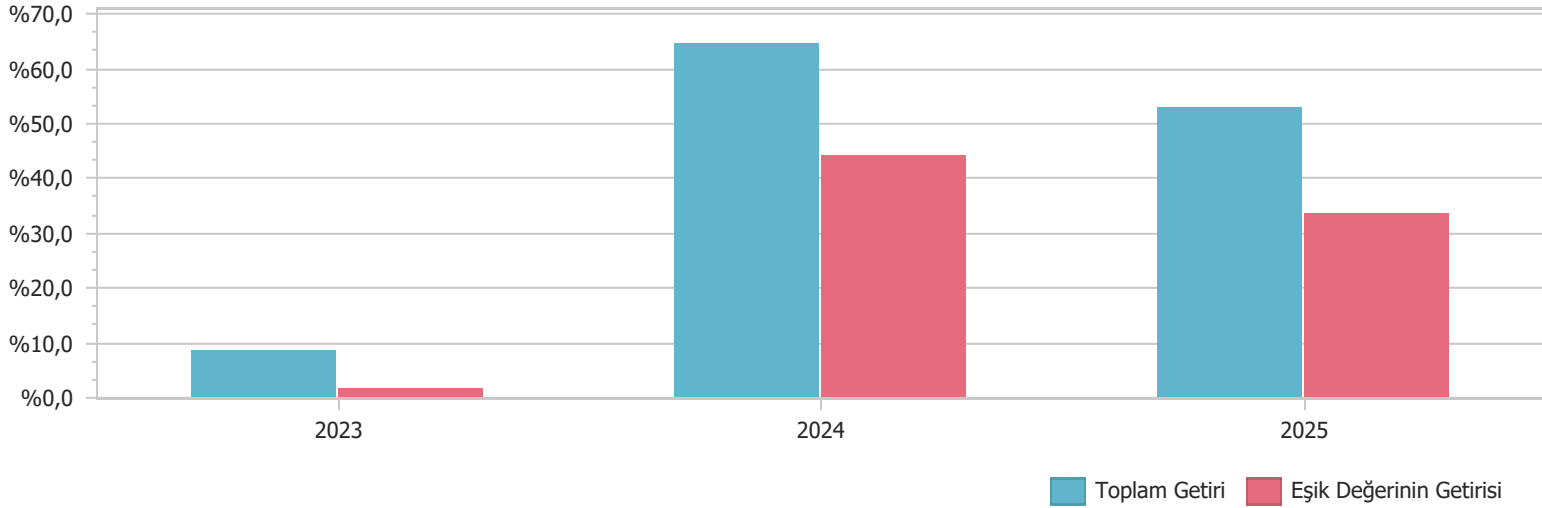
## B. PERFORMANS BİLGİSİ

| PERFORMANS BİLGİSİ |                   |                         |                                |  |  |               |  |
|--------------------|-------------------|-------------------------|--------------------------------|--|--|---------------|--|
| YILLAR             | Toplam Getiri (%) | Eşik Değer Getirisi (%) | Enflasyon Oranı (%) (TÜFE) (*) | Portföyün Zaman İçinde Standart Sapması (%) (**) | Eşik Değerin Standart Sapması (%) (**) | Bilgi Rasyosu | Sunuma Dahil Dönem Sonu Portföyün Toplam Değeri / Net Aktif Değeri |
| 2023               | 8,662%            | 1,816%                  | 6,768%                         | 2,080%   | 0,8528%                                | 0,1244        | 73.908.804,22  |
| 2024               | 64,663%           | 44,129%                 | 44,379%                        | 1,748%   | 0,7426%                                | 0,0519        | 122.172.855,74   |
| 2025               | 52,941%           | 33,553%                 | 30,892%                        | 2,377%   | 0,7774%                                | 0,0402        | 614.621.934,80   |

(\*) Enflasyon oranı TÜİK tarafından açıklanan 12 aylık TÜFE'nin dönemsel oranıdır.

(\*\*) Portföyün ve eşik değerinin standart sapması dönemdeki günlük getiriler üzerinden hesaplanmıştır.

### PERFORMANS GRAFİĞİ



**GEÇMİŞ GETİRİLER GELECEK DÖNEM PERFORMANSI İÇİN BİR GÖSTERGE SAYILMAZ.**

### C. DİPNOTLAR

1) Rota Portföy Yönetimi A.Ş.'nin ana faaliyet konusu, SPKn ve ilgili mevzuat hükümleri çerçevesinde yatırım fonlarının kurulması ve yönetimidir. Ayrıca, yatırım ortaklıklarının, 28/3/2001 tarihli ve 4632 sayılı Bireysel Emeklilik Tasarruf ve Yatırım Sistemi Kanunu kapsamında kurulan emeklilik yatırım fonlarının ve bunların muadili yurt dışında kurulmuş yabancı kolektif yatırım kuruluşlarının portföylerinin yönetimi de ana faaliyet konusu kapsamındadır. Şirket, sermaye piyasası mevzuatında yer alan şartları sağlamak ve Sermaye Piyasası Kurulundan ("Kurul") gerekli izin ve/veya yetki belgelerini almak kaydıyla portföy yöneticiliği, yatırım danışmanlığı ve kurucusu olduğu yatırım fonlarının katılma payları dahil olmak üzere fon katılma payları ile değişken sermayeli yatırım ortaklıklarının paylarının pazarlanması ve dağıtılması faaliyetinde bulunabilir.

2) Fon Portföyü'nün yatırım amacı, yatırımcı riskleri ve stratejisi "Tanıtıcı Bilgiler" bölümünde belirtilmiştir.

3) Fon 1.01.2025 - 31.12.2025 döneminde net %52,94 oranında getiri sağlarken, eşik değerinin getirisi aynı dönemde %33,55 olmuştur. Sonuç olarak Fon'un nispi getirisi %19,39 olarak gerçekleşmiştir.

Toplam Getiri : Fonun ilgili dönemdeki birim pay değerindeki yüzdesel getiriyi ifade etmektedir.

Eşik Değerinin Getirisi : Fonun eşik değerinin ilgili dönem içerisinde belirtilen varlık dağılımları ile ağırlıklandırılarak hesaplanmış olan yüzdesel getirisini ifade etmektedir.

Nispi Getiri : Performans sonu dönemi itibarıyla hesaplanan portföy getiri oranı ile karşılaştırma ölçütünün getiri oranı arasındaki farkı ifade etmektedir.

4) Yönetim ücretleri, vergi, saklama ücretleri ve diğer faaliyet giderlerinin günlük brüt portföy değerine oranının ağırlıklı ortalaması aşağıdaki gibidir.

| 1.01.2025 - 31.12.2025 döneminde :                     | Portföy Değerine Oranı (%) | TL Tutar   |
|--|----------------------------|------------|
| Fon Yönetim Ücreti                                     | 0,001099%                  | 517.916,18 |
| Denetim Ücreti Giderleri                               | 0,000111%                  | 52.272,01  |
| Saklama Ücreti Giderleri                               | 0,000743%                  | 349.964,36 |
| Aracılık Komisyonu Giderleri                           | 0,000870%                  | 409.947,62 |
| Kurul Kayıt Ücreti                                     | 0,000100%                  | 47.020,44  |
| Diğer Faaliyet Giderleri                               | 0,000228%                  | 107.598,63 |
| Toplam Faaliyet Giderleri                              | 1.484.719,24               |            |
| Ortalama Fon Toplam Değeri                             | 129.068.593,07             |            |
| Toplam Faaliyet Giderleri / Ortalama Fon Toplam Değeri | 1,150333%                  |            |

5) Performans sunum döneminde Fon'a ilişkin yatırım stratejisi değişikliği yapılmamıştır.

| Kıstas Dönemi        | Kıstas Bilgisi   |
|----------------------|--|
| 27.10.2023-1.01.2026 | %49 BIST-KYD 1 Aylık Gösterge Mevduat TL + %51 BIST 100 GETİRİ |

6) Yatırım fonlarının portföy işletmesinden doğan kazançları kurumlar vergisi ve stopajdan muaftır.



## D. İLAVE BİLGİLER VE AÇIKLAMALAR

### 1) Getiri Oranını Etkileyen Piyasa Koşulları

| 31.12.2024 - 31.12.2025 Dönem Getirisi          | Getiri  |
|---|---------|
| BIST 100 GETİRİ ENDEKSİ                         | 17,04%  |
| BIST 30 GETİRİ ENDEKSİ                          | 16,32%  |
| BIST-KYD REPO BRÜT ENDEKSİ                      | 54,78%  |
| BIST-KYD DİBS 91 GÜN ENDEKSİ                    | 43,23%  |
| BIST-KYD DİBS 182 GÜN ENDEKSİ                   | 45,26%  |
| BIST-KYD DİBS 365 GÜN ENDEKSİ                   | 44,88%  |
| BIST-KYD DİBS 547 GÜN ENDEKSİ                   | 42,85%  |
| BIST-KYD DİBS TÜM ENDEKSİ                       | 38,41%  |
| BIST-KYD DİBS UZUN ENDEKSİ                      | 33,08%  |
| BIST-KYD ÖSBA SABİT ENDEKSİ                     | 50,39%  |
| BIST-KYD ÖSBA DEĞİŞKEN ENDEKSİ                  | 57,55%  |
| BIST-KYD Kamu Kira Sertifikaları Endeksi        | 30,19%  |
| BIST-KYD Özel Sektör Kira Sertifikaları Endeksi | 45,85%  |
| BIST-KYD 1 Aylık Gösterge Mevduat Endeksi (TL)  | 50,89%  |
| BIST-KYD 1 Aylık Gösterge Kar Payı TL Endeksi   | 39,92%  |
| BIST Katılım 50 GETİRİ ENDEKSİ                  | 33,95%  |
| BIST-KYD ALTIN FİYAT AĞIRLIKLILIKLI ORTALAMA    | 104,04% |
| BIST-KYD Eurobond USD (TL)                      | 36,55%  |
| BIST-KYD Eurobond EUR (TL)                      | 45,84%  |
| Dolar Kuru                                      | 21,44%  |
| Euro Kuru                                       | 36,88%  |

|   | ROF    |
|---|--------|
| Net Basit Getiri                              | 52,94% |
| Gerçekleşen Fon Toplam Giderleri Oranı        | 1,15%  |
| Azami Toplam Gider Oranı                      | -      |
| Kurucu Tarafından Karşılanan Giderlerin Oranı | 0,00%  |
| Net Gider Oranı                               | 1,15%  |
| Brüt Getiri                                   | 54,09% |